

En aktörsstudie med fokus på Stockholmsshems ansvar vid en brand

ESTER VEIBÄCK, MARKUS KARLSSON,
MAGNUS KARLSSON



Ester Veibäck, Markus Karlsson, Magnus
Karlsson

Ansvar och roller på skadeplats

En aktörsstudie med fokus på Stockholmskems ansvar vid en
brand

Titel	Ansvar och roller på skadeplats – en aktörsstudie med fokus på Stockholmshems ansvar vid en brand
Title	Responsibilities and roles at the incident site – a study focusing on Stockholmshem's responsibility during a fire
Rapportnr/Report no	FOI-R--3057--SE
Rapporttyp Report Type	Användarrapport User report
Sidor/Pages	30 p
Månad/Month	November
Utgivningsår/Year	2010
ISSN	ISSN 1650-1942
Kund/Customer	Stockholmshem
Projektnr/Project no	E15822
Godkänd av/Approved by	Maria Lignell Jakobsson
FOI, Totalförsvarets Forskningsinstitut Avdelningen för Försvarsanalys	FOI, Swedish Defence Research Agency Department of Defence Analysis
164 90 Stockholm	SE-164 90 Stockholm

Sammanfattning

Stockholmshem är ett kommunägt bostadsföretag i Stockholms stad, med ett fastighetsbestånd bestående av ca 27 000 lägenheter och 3 400 lokaler. Varje år drabbas Stockholmshem av flera bränder, vilket kan leda till att hyresgäster måste evakueras. På en skadeplats agerar många olika aktörer, och ansvarsfördelningen kan ibland upplevas som otydlig. Syftet med denna studie har varit att utreda hur ansvarsförhållandet ser ut mellan olika aktörer på en skadeplats, samt att ta reda på vad som förväntas av Stockholmshem. Detta har gjorts genom intervjuer av berörda aktörer och genom att studera styrande dokument.

Brandförsvarets uppgifter och mandat styrs av lagen om skydd mot olyckor (SFS 2003:778). Lagen syftar till att bereda människors liv och hälsa samt egendom och miljö ett tillfredsställande skydd. För att en insats ska benämnas "räddningstjänst" ska den vara motiverad med hänsyn till behovet av ett snabbt ingripande, det hotade intressets vikt, kostnaderna för insatsen och omständigheterna i övrigt.

Utöver brandförsvaret kan insatsen stödjas av polisen, ambulansen och socialtjänsten. Det är alltid räddningsledaren från brandförsvaret som leder insatsen. Till sin hjälp kan denne ha en stab av befäl som tillsätts med hänsyn till insatsens storlek och komplexitet. Om olyckan berör flera försäkringsbolag eller om stora värden står på spel kan räddningsledaren kalla en restvärdesledare till platsen. Denne representerar försäkringsbolagen och har mandat att agera för att minska konsekvenserna av branden och räddningsinsatsen.

När Stockholmshems personal kommer till olycksplatsen ska räddningsledaren sökas upp för att höra efter om det finns möjlighet att underlätta insatsen. Stockholmshem kan till exempel vara behjälplig med lokalkännedom, nycklar till fastigheten, hyresgästlistor och genom att ordna bevakning, efter behov.

Nyckelord:

Krishantering, brand, räddningstjänst, psykosocialt omhändertagande, Stockholmshem, ansvarsfördelning, lagen om skydd mot olyckor

Summary

Stockholmshem is a public housing company in Stockholm, with a dwelling stock of approximately 27 000 apartments and 3 400 premises. Every year Stockholmshem is affected by several fires, which can lead to evacuation of the tenants. There are multiple stakeholders acting at an incident site, and responsibilities can sometimes be perceived as unclear. The purpose of this study has been to investigate the responsibilities of various actors at an incident site, and to find out what is expected of Stockholmshem. This was done through interviews of relevant stakeholders and by studying the governing documents.

The Fire Department functions and mandate are governed by the Act on the Prevention of Accidents (SFS 2003:778). The law aims to prepare people's lives and health, and give property and environment adequate protection. Any operation must be justified by the need for rapid action, the threatened interest's significance, the cost for the operation and other circumstances.

In addition to the fire service, the operation could be supported by the police, the ambulance and the social services. It is always the incident commander from the fire brigade who leads the operation. To his/hers help, he/she may have a staff of officers which are added according to the size and complexity of the operation. If the accident affects several insurance companies or large values can rescue call an incident commander of residual value to the site. He/she represents the insurance companies and has a mandate to act to reduce the impact of the fire and rescue operation.

When Stockholmshem's staff arrives at the site the incident commander should be contacted to see if it is possible to facilitate the operation. Stockholmshem can for example be helpful with local knowledge, keys to the property, tenant lists, and by arranging guarding from security companies, as needed.

Keywords:

Crisis management, fire, rescue services, psychosocial care, Stockholmshem, responsibilities, the Act on the Prevention of Accidents

Innehållsförteckning

1	Inledning	7
1.1	Bakgrund till studien.....	7
1.2	Studiens syfte.....	7
1.3	Genomförande/metod.....	7
1.4	Avgränsningar, förutsättningar.....	8
1.5	Om Stockholmshem.....	8
1.6	Disposition.....	8
2	Aktörer på en skadeplats	10
2.1	Utlarmning och uttryckning.....	10
2.2	Psykosocialt omhändertagande.....	13
2.3	Återställning.....	15
2.4	Massmediernas roll.....	17
3	Lagar och styrande dokument	20
3.1	Lag om skydd mot olyckor.....	20
3.2	Arbetsmiljölagen.....	21
3.3	Andra styrande dokument.....	22
3.3.1	Stockholms stads säkerhetsprogram.....	22
3.3.2	Stockholms stads riktlinjer.....	22
3.3.3	Avtal med RVR-tjänst.....	23
4	Diskussion	24
4.1	Första kontakten med räddningstjänsten.....	24
4.2	Snabbt komma igång med återställningsarbetet.....	24
4.3	Hantering av evakueringsbostäder.....	25
5	Slutsatser	26
6	Referenser	27
6.1	Lagar.....	27
6.2	Internet.....	27
6.3	Personliga kontakter.....	27
7	Bilagor	28

1 Inledning

1.1 Bakgrund till studien

Stockholmshem är Sveriges näst största bostadsföretag. Fastighetsbeståndet består av ca 27 000 lägenheter och 3400 lokaler. Stockholmshems verksamhet drabbas av flera mer omfattande bränder per år. I olyckliga fall kan det innebära evakuering av så många som 40-50 familjer. På en skadeplats ska flera olika aktörer samverka och ansvarsfördelning och roller kan ibland upplevas som otydliga.

1.2 Studiens syfte

Syftet med denna studie har varit att:

- utreda hur ansvarsförhållandet mellan olika aktörer på en skadeplats vid en brand ser ut,
- ta reda på och dokumentera vad som förväntas av Stockholmshem i samband med en brand.

Roller, arbetsfördelning och ansvarsområden för olika aktörer vid en skadeplats i samband med en brand ska efter studien vara tydliggjorda och avstämda med aktörerna.

Målet med studien har varit, att med utgångspunkt från ovanstående punkter, forma och genomföra en utbildning för inblandad Stockholmshems personal och stödja arbetet med att ta fram en ny beredskaps- och säkerhetspärm.

Denna rapport har tillkommit under vägen, som ett verktyg för att sortera information. Rapporten ger också mervärde till projektet genom att utgöra dokumentation för fortsatt arbete och för användning i utbildningssyfte.

1.3 Genomförande/metod

Arbetet har genomförts med hjälp av en arbetsgrupp från Stockholmshem bestående av Bengt Kylerud (projektledare), Andreas Fragner, Roger Larsson, Anna Mölgård, Anna Skjöldbrand-Ljung och Olle Torefeldt. Från FOI har arbetet genomförts främst av Ester Veibäck och Markus Karlsson och i slutskedet även Magnus Karlsson. Till projektet har en referensgrupp inom FOI knutits som utgjorts av Maria Bergstrand, Georg Fischer, Per Larsson och Per Ånäs. Dessa har bidragit med synpunkter i startskedet och på levererat material, samt funnits till förfogande under arbetets gång.

Ett inledande och kartläggande möte hölls med Stockholmshems arbetsgrupp i början på april 2010. Under mötet identifierades aktörer att intervjua. Samtidigt påbörjades en inventering av relevanta lagar och styrande dokument.

Personliga intervjuer genomfördes med:

- förvaltare på Stockholmshem, Åke Nordh, Fredrik Ericsson och Nicklas Tolf (2010-05-27)
- Stadsdelsförvaltningen på Södermalm, Kicki Elofsson och Denise Melin (2010-05-25)
- S:t Erik försäkrings AB, Margareta Hegborn (2010-06-08)
- Socialjouren, Maj-Stina Samuelsson (2010-06-08)
- Storstockholms brandförsvär, Bo Tingland (fokus räddningsledning) (2010-06-24)

- Storstockholms brandförsvär, Stefan Wittberg (fokus restvärdesräddning) (2010-06-01)

Telefonintervju genomfördes med

- SOS Alarm Stockholm, Monica Nordström (2010-07-02), Stefan Ahlberg (2010-07-06)

Informationen från intervjuerna, de styrande dokumenten och arbetsprocessen dokumenterades i föreliggande rapport, samt presenterades under en utbildningsdag för Stockholmsshems anställda den 7 oktober 2010. Parallellt med detta arbete har FOI stöttat Stockholmshem i framtagandet av en ny utformning av beredskaps- och säkerhetsparmen, som också presenterades under utbildningen.

1.4 Avgränsningar, förutsättningar

Fokus för arbetet har genomgående i intervjuer, och vid genomgång av lagar och styrande dokument med mera, legat på det *akuta skedet* och *återställningsskedet* av en brand. Stockholmshem har identifierat ett behov av att utreda det akuta skedet eftersom det finns viss osäkerhet avseende ansvarsfördelning mellan aktörer och förväntningar på den egna personalen.

Det är självklart av stor vikt, inte minst för en aktör såsom Stockholmshem, att lägga stort fokus på det *förberedande* arbetet, exempelvis det systematiska brandskyddsarbetet. Det är viktigt att det finns en god beredskap för att hantera olyckor, då det oönskade inträffar.

Denna studie och den ovan nämnda utbildning utgör en del av Stockholmsshems förberedande arbete, som syftar till att höja medvetenhet och trygghet hos den egna personalen, om vad som kan hända på en olycksplats, kunskap om vilket ansvar man har samt vilka aktörer man kan komma att samverka med.

Projektet har efter önskemål fokuserat på den oönskade händelsen *brand*, eftersom det är något som Stockholmshem behöver hantera flera gånger per år. Erfarenheter har visat att det vid sådana händelser kan uppstå oklarheter i ansvarsfördelning och roll.

1.5 Om Stockholmshem

Aktiebolaget Stockholmshem är ett bostadsföretag i Stockholms stad. Fastighetsbeståndet består av ca 27 000 lägenheter och 3400 lokaler, de flesta i söderort, men också i innerstaden och västerort.

Stockholmsshems organisation är funktionsindeldad och den centrala ledningen och administrationen är till största delen belägen vid huvudkontoret på Södermalm. Förvaltningsorganisationen är fördelad på fyra distrikt: Västerort, Innerstaden, Sydväst och Sydöst.

Förvaltningspersonalen, inklusive servicetekniker och specialister finns utplacerade i bostadsområdena. I Stockholmsshems strategi prioriteras att ha egen personal för olika nyckelfunktioner i verksamheten, där specialistfunktioner såsom hiss, tvätt, plåt och lås samt jourservice sköts av egen personal.

1.6 Disposition

Efter det inledande kapitlet om bakgrunden till studien presenteras de aktörer som kan finnas på en skadeplats. En beskrivning ges av varje organisations uppgift och ansvar vid en brand.

Genomgången av aktörer följs av en presentation av det lagrum som reglerar bland annat räddningstjänstens arbete, i kapitel tre. Här återfinns också beskrivning av andra styrande dokument som ger förutsättningar för andra aktörers agerande.

I diskussionen som följer, i kapitel fyra, tas frågor och tankar som lyfts under intervjuerna upp. Dessa innehåller en del konkreta tips och funderingar för Stockholms hem att ta fasta på. Dessa resultat sammanfattas kort som slutsatser, i det femte kapitlet.

2 Aktörer på en skadeplats

Vid storbranden i Henriksdal i november 2006 arbetade 48 brandmän med att släcka och minska spridningen av branden. Sexton polispatruller, tre ambulanser och en akutbil skickades också till platsen. Omkring 55 personer från tre trappuppgångar evakuerades från sina lägenheter. Även vid mindre omfattande bränder är det många olika aktörer som agerar på en skadeplats. En skadeplats kan upplevas som ett sammelsurium av personer, men det finns (oftast) en struktur. Det är *alltid räddningsledaren* från brandförsvaret som leder insatsen och är den man ska vända sig till.

Detta kapitel redogör systematiskt för de aktörer som vanligtvis är engagerade i hanteringen av en brand, men även de som endast kallas till platsen under vissa förutsättningar. Beroende på storleken och omfattningen av händelsen blir fler organisationer och personer involverade. Beskrivningen innefattar också aktörer som är inblandade i efterarbetet och återställningsfasen.

Kapitlet följer i stort sett en ”typisk” händelsekedja efter att ett larm inkommit till SOS Alarm. Delkapitlet avslutas med skisser för att åskådliggöra de olika delarna av processen. Informationen i detta kapitel är i stor utsträckning baserat på intervjuer som genomförts med de olika aktörerna. Viktigt att påpeka är att skisser och beskrivningar utgår från ett sorts normalfall, undantag och speciallösningar kan alltid förekomma.

2.1 Alarmering och uttryckning

En förutsättning för att en brandbekämpningsinsats ska starta är att ett larm inkommer. Det sker oftast genom att någon ringer 112 eller att ett automatiskt larm utlöses.

SOS Alarm

SOS Alarm tar emot larm från allmänheten. Operatören som tar emot samtalet frågar direkt *vad* som har hänt och *var* det hänt någonstans. Vid händelse av brand så kopplas lämplig räddningscentral, utifrån angiven adress, in på ”medlyssning”. Vid misstänkt vårdbehov kontaktas även ambulansdirigeringen. Intervjun fortsätter sedan utifrån deras räddningsindex, vilket är ett hjälpmedel för att identifiera vilka resurser som kan komma att behövas på skadeplatsen.¹

Så fort det står klart vad som inträffat och var händelsen skett larmar Storstockholms räddningscentralens ledningsoperatörer rätt resurs utifrån den hjälpsökandes behov. SOS Alarms operatör kan sedan fortsätta intervjun och meddela den hjälpsökande att resurser är på väg och ge råd i väntan på räddningstjänstens ankomst. Det är också SOS Alarm som kontaktar en restvärdesledare på uppdrag av räddningsledaren.²

Storstockholms brandförsvaret

Brandförsvarets uppgift är att rädda liv, begränsa olyckans omfång och utbredning samt att ansvara för ledningsfunktionen i räddningsarbetet.

Storstockholms räddningscentral (SSRC) tar emot larmet från SOS Alarm och larmar ut enheter från brandstationerna. SSRC har kontakt med räddningsledaren och även SOS Alarm om till exempel en restvärdesledare ska kallas till olycksplatsen.³

Räddningsledaren (RL) organiserar insatsen på skadeplatsen, ansvarar för operativ ledning, samordning och att dokumentation sker. Beroende på händelsens komplexitet och storlek byggs ledningen upp. RL etablerar en ledningsplats, vilken ofta fysiskt utgörs av en

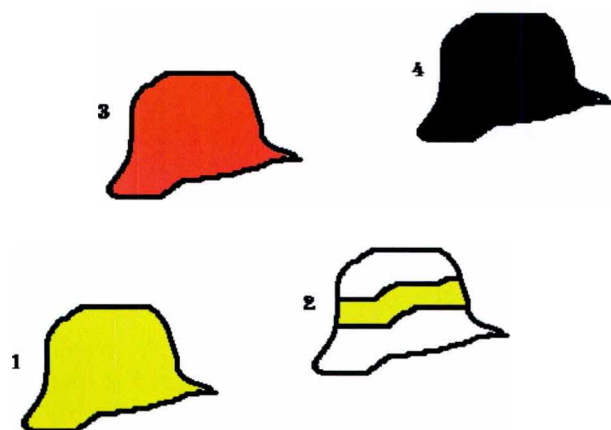
¹ Telefonintervju, Monica Nordström, SOS Alarm (2010-07-02)

² Ibid.

³ Intervju Stefan Wittberg (2010-06-01)

ledningsbil från brandförsvaret. Bilen är markerad med röd blinkande lampa på taket. Till ledningsplatsen knyts ledare för olika delar av insatsen som RL har till sin hjälp: polisinsatschef, insatsläkare och restvärdesledare till exempel. Vid stora insatser finns också andra befäl som kan behövas, exempelvis informationsbefäl och säkerhetsbefäl, beroende på brandförsvarets behov.⁴

Räddningsledaren känns igen genom att han/hon har väst med text på ryggen, där det står RÄDDNINGSLLEDARE. Beroende på insatsens storlek och komplexitet är det brandmän med olika utbildning som intar rollen som räddningsledare, varför hjälmfärgen kan variera, vilket visas i Figur 1. Jourhavande brandchef bär svart hjälm men är normalt aldrig ute på skadeplats utan jobbar i staben på Storstockholms brandförsvär.⁵



Figur 1 Räddningsledaren på plats kan ha olika färg på hjälmen, beroende på vilken nivå i organisationen denne befinner sig på. Gul hjälm (1), alternativt vit hjälm med gult band (2) är insatschef. Röd hjälm (3) är brandingenjören och svart hjälm (4) är räddningschefen. Det är alltid räddningsledaren (RL) som är ansvarig på plats, oavsett hjälmfärg. RL har en väst som det står "Räddningsledare" på.

Räddningsledaren kan upprätta en *uppsamlingsplats* för drabbade personer i närheten av olycksplatsen. RL kan begära att stadsdelsförvaltningen upprättar en *mottagningsplats* för oskadade och lätt skadade. Denna upprättas lite längre ifrån olycksplatsen, gärna inomhus med möjlighet till uppvärmning. RL beslutar också om när personer ska föras över från uppsamlingsplatsen till mottagningsplatsen.⁶

Det är räddningsledaren som beslutar om restvärdesledare (RVR-L) ska kallas till platsen. I princip ska RVR-L alltid kallas ut då branden involverar flera försäkringsbolag och/eller om det är en stor enbolagsskada, då stora värden är i fara. RVR-L kallas genom SOS Alarm.⁷ Räddningsledaren beslutar och ansvarar också för *akut restvärdesräddning*, om inte RVR-L kallats till platsen, eller innan denne är på plats. Räddningstjänsten fakturerar försäkringsbolagen för detta arbete, som kan pågå högst 16 mantimmar. Den akuta restvärdesräddningen innebär att insatser görs för att få bort brandrök och vatten från objektet som brunnit. Räddningsledaren har dock inte befogenhet att beställa andra tjänster på försäkringsbolagens bekostnad för andra typer av insatser.⁸

Restvärdesledare

Restvärdesledaren (RVR-L) arbetar på uppdrag av Restvärdesräddningstjänsten/försäkrings- och captivebolag och kan dygnet runt infinna sig vid en olycksplats. Syftet med tjänsten är att bedöma saneringsbehov samt tillvarata

⁴ Intervju Bo Tingland (2010-06-24)

⁵ Ibid.

⁶ Intervju Bo Tingland (2010-06-24) och Skarpnäcks krisledningsplan 2009

⁷ Intervju Stefan Wittberg (2010-06-01)

⁸ Storstockholms brandförsvär, *Instruktion Restvärdesräddning* O12-19 (upprättad 090128)

försäkrings- och ägarintressen. RVR-L kallas ut framförallt vid de skador som kräver samordning och koordination vad gäller materiella och personella resurser för att rädda egendom undan onödig förstörelse. Det är räddningsledaren som beslutar om att kalla in RVR-L, vilket (enligt tumregeln) görs då flera försäkringsbolag är inblandade, eller då stora värden är satta på spel. Uppdraget medför även en social insats genom att ta hand om skadedrabbade personer, som kan ha svårt att hantera den upplevda händelsen.⁹

RVR-L har genom försäkringsgivarnas fullmakter både behörighet och möjlighet att rekvirera olika resurser, bland annat entreprenörer, som behövs för att fullgöra uppgiften. Uppdraget varar intill dess varje objekts försäkringsgivare eller ägare själv är beredd att ta över ansvaret för sin skada. Generellt gäller en uppdragstid om högst 48 timmar, tid därutöver kräver särskild beställning.¹⁰

Kontakten med RVR-L sker ibland per telefon om det inte är nödvändigt att ha en extra person på plats.

RVR-L är den som är ansvarig för arbetsmiljön på olycksplatsen. Då räddningstjänsten är klar med sin insats lämnar de platsen, medan RVR-L ibland stannar kvar längre. Detta arbetsmiljöansvar hamnar på fastighetsägaren, till exempel Stockholmshem, då RVR-L lämnar platsen. Blankett för denna överlämning finns bifogad i bilaga 2.

Polismyndigheten

Polisen leds av en *polisinsatschef* som stödjer räddningsledaren. Polisen ansvarar för att förteckna alla drabbade på skadeplatsen och att hålla reda på vart de transporteras. De ansvarar också för avspärning, utrymning, eftersökning och underrättelse till anhöriga om inte annat överenskommit. Polisen svarar för transporterna från skadeplats/olycksplats/upsamlingsplats till stadsdelsförvaltningens mottagningsplats. Vanligen rekvirerar polisen en SL-buss till uppsamlingsplatsen och eventuell transport till mottagningsplats.¹¹

Ambulans

Sjukvård på plats leds av *insatsläkaren* som stöder räddningsledaren. Akut sjukvård utförs av ambulanspersonal som också transporterar skadade till sjukhus. Lättare skador och andra sjukvårdsbehov kan omhändertas av primärvården.¹²

Stockholmshem

Vid en händelse under arbetstid kommer larmet oftast in till Stockholmshems distriktskontor eller till "felanmälan". Dessa kontaktar sedan i sin tur ansvarig förvaltare och servicepersonal som beger sig till den drabbade fastigheten. Vid en händelse utanför ordinarie arbetstid får bevakningsföretaget Falck larmet och kontaktar sedan jourpersonalen som beger sig till platsen.¹³

Den personal som först kommer till platsen ska göra en bedömning om det krävs ytterligare personal, och vilken chefsnivå som skall informeras. Denna stegring av händelsen beskrivs närmare i Stockholmshems beredskaps- och säkerhetspärm.

I övrigt ska Stockholmshems personal söka upp räddningsledaren från brandförsvaret och stödja räddningsinsatsen efter bästa förmåga. Detta kan vara att exempelvis bistå med nycklar, hyresgästlistor och lokalkännedom.¹⁴ Personalen ska även efter bästa förmåga

⁹ Brandskyddsföreningens webbsida (2010-06-18) www.brandskyddsforeningen.se/web/RVR-ledare_1.aspx

¹⁰ Ibid.

¹¹ Intervju Stefan Wittberg (2010-06-01) och Skarpnäcks krisledningsplan 2009

¹² Skarpnäcks krisledningsplan 2009

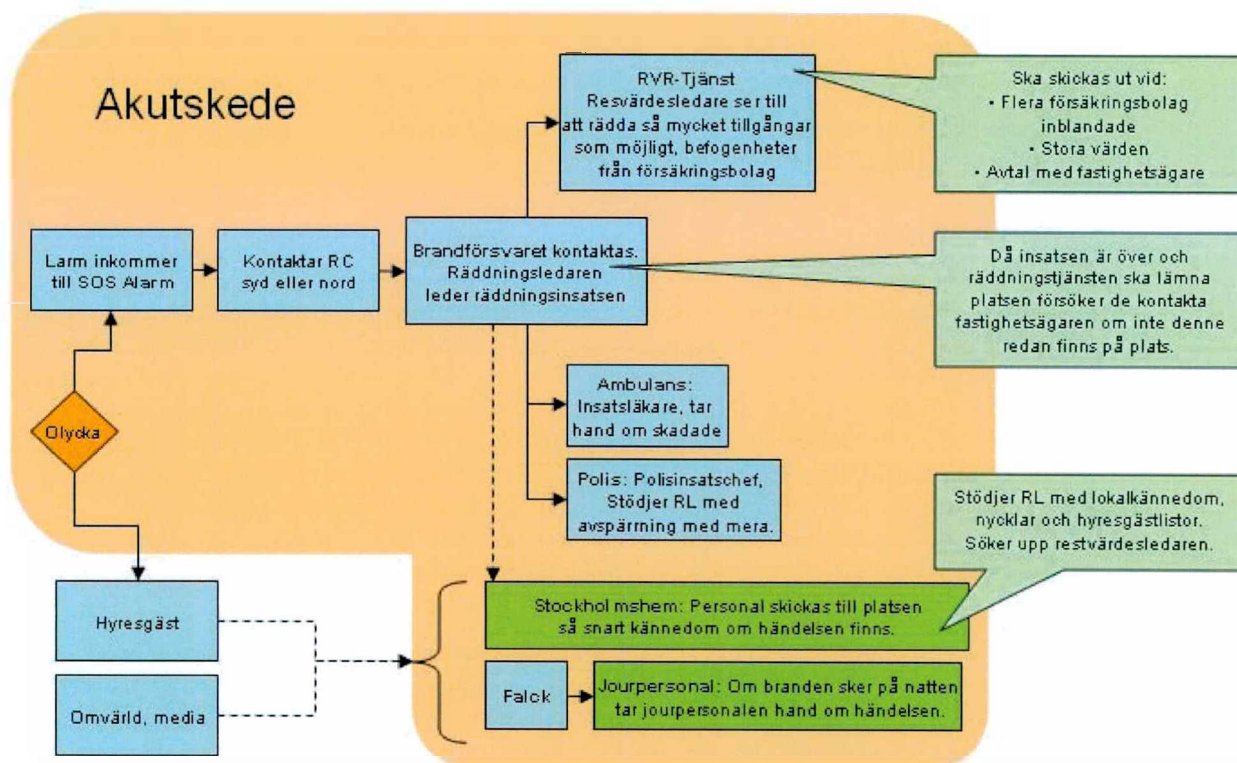
¹³ Möte Stockholmshem (2010-05-06)

¹⁴ Intervju Bo Tingland (2010-06-24)

informera hyresgäster och visa förståelse för de utsattas situation, utan att för den sakens skull lova för mycket.

Personal kan även stödja hyresgästernas sökande efter ett nytt tillfälligt boende eller stödja kyrkan eller annan verksamhet i att exempelvis ordna någonting att äta och dricka. Det kan hända att räddningsledaren eller personal från socialjour/stadsdelsförvaltningen ber om hjälp med en lokal att tillfälligt upprätta en mottagningsplats på.¹⁵ Detta kan Stockholmshem bistå med om lämplig lokal finns att tillgå i närheten.

Figur 2 visar de aktörer som kan vara involverade i akutskedet av en räddningsinsats.



Figur 2: Principiell skiss över hur ett larm inkommer till räddningstjänst och Stockholmshem.

2.2 Psykosocialt omhändertagande

Psykosocialt omhändertagande innebär både att erbjuda samtal för psykisk bearbetning av en olycka eller ett trauma, men också det fysiska behovet av värme, mat och någonstans att ta vägen. Detta arbete inleds direkt på en skadeplats, och även sådana som inte har som sin primära uppgift att ta hand om drabbade är på olika sätt med i processen. Inte minst har brandkåren en viktig roll att fylla då det gäller bearbetningen av en händelse. Detta har lett till att räddningstjänsten, så ofta som det är möjligt, gör återbesök efter större bränder för att tala med boende i området om händelsen.

Stadsdelsförvaltningen

Stadsdelsförvaltningen har ett geografiskt områdesansvar för alla som vistas i stadsdelsområdet. Det innebär att om en olycka sker i stadsdelsområdet initieras ett arbete på stadsdelsförvaltningen för att hantera händelsen.

Stadsdelsförvaltningen samordnar psykosociala omhändertagandet. Stadsdelsdirektören beslutar om *POSOM-gruppen* (POSOM betyder psykiskt och socialt omhändertagande)

¹⁵ Intervju Kicki Elofsson, Denise Melin (2010-05-25)

ska sammankallas och blir då själv *social insatschef*. Gruppen leder de sociala insatserna vid olyckor av så stor omfattning att stadsdelsförvaltningens ordinarie linjeorganisation inte räcker till. POSOM-gruppen utgörs av stadsdelsdirektören, avdelningschefer och informatör från stadsdelsförvaltningen samt representanter från polisen, brandförsvaret, primärvården, psykiatri och kyrkliga församlingar.¹⁶

Vid behov beslutar stadsdelsdirektören/sociala insatschefen om att upprätta en mottagningsplats, som är till för drabbade och anhöriga i behov av psykiskt och socialt stöd, i t.ex. stadsdelsförvaltningens eller kyrkans lokaler. Detta görs bland annat om räddningsledaren ger uppdraget till stadsdelsdirektören/sociala insatschefen att upprätta en mottagningsplats. Stadsdelsdirektören beslutar även om att bemanna mottagningsplatsen med resurspersoner för socialt och psykiskt stödarbete vilket kan vara personal från stadsdelsförvaltningen, landstinget, kyrkan eller övriga berörda organisationer.¹⁷

Om en allvarlig händelse sker utanför kontorstid kontaktar socialjouren stadsdelsdirektören för att eventuellt starta arbetet för ett psykosocialt omhändertagande.

Socialjouren

Vid större olyckor nattetid larmas Socialtjänst- och arbetsmarknadsförvaltningens socialjour, vilka är tillgängliga utanför kontorstid. Larmet kan även gå till socialjouren dagtid, och då kontaktas berörd stadsdelsförvaltning omedelbart av socialjouren. Larmet inkommer oftast antingen direkt av SOS-Alarm eller av brand- eller polismyndigheternas ledningscentraler. Socialjouren har det akuta psykosociala ansvaret vid störningar, allvarliga händelser och extraordinära händelser i Stockholms stad, utanför kontorstid, samt även ansvaret för att berörd stadsdelsförvaltning aktiveras om det behövs extra insatser. Ansvaret för psykosociala insatser ligger på socialjouren tills dess att stadsdelsdirektören har tagit över ansvaret. När detta sker ska räddningsledaren informeras. Socialjouren lämnar alltid en skriftlig rapport till berörd stadsdelsförvaltning om vad som hänt och vad jouren varit behjälplig med.¹⁸

RVR-L hjälper de nödställda som har hemförsäkring, medan socialjouren tar hand om dem som varken har försäkring, vänner eller bekanta att övernatta hos. För den första natten kan socialjouren bekosta hotell eller vandrarhem (fler nätter om händelsen inträffar på helg), morgonen efter tas ansvaret över av berörd stadsdelsförvaltning.¹⁹

En viktig del i det psykosociala omhändertagandet är att de drabbade personerna får hjälp med praktiska saker. Det kan vara att samla de drabbade i en buss eller möteslokal och kunna ge information om vad som hänt och vad som planeras, och om möjligt även ge något att dricka, är exempel på uppgifter som socialjouren kan hjälpa till med.²⁰

Kyrkan och andra trossamfund

Kyrkan kan bistå de drabbade med hjälp och stöd, både vid akuta händelser och i det fortsatta arbetet med att hantera och bearbeta den upplevda händelsen. Kyrkans personal kan också biträda polisen vid underrättelser om dödsfall. Församlingen kan även ställa upp med lokaler för t.ex. mottagningsplats för drabbade eller som informationsplats för allmänheten.

Om de drabbade tillhör andra samfund kan kyrkan hjälpa till att kontakta dessa (prästen har i flera stadsdelsområden en aktiv roll i POSOM-gruppen).²¹

¹⁶ Intervju Kicki Elofsson, Denise Melin (2010-05-25)

¹⁷ Skarpnäcks krisledningsplan 2009

¹⁸ Skarpnäcks krisledningsplan 2009 och Stockholms stads webbsida:
<http://www.stockholm.se/FamiljOmsorg/Stod--och-krisjourer/>

¹⁹ Intervju Maj-Stina Samuelsson (2010-06-08)

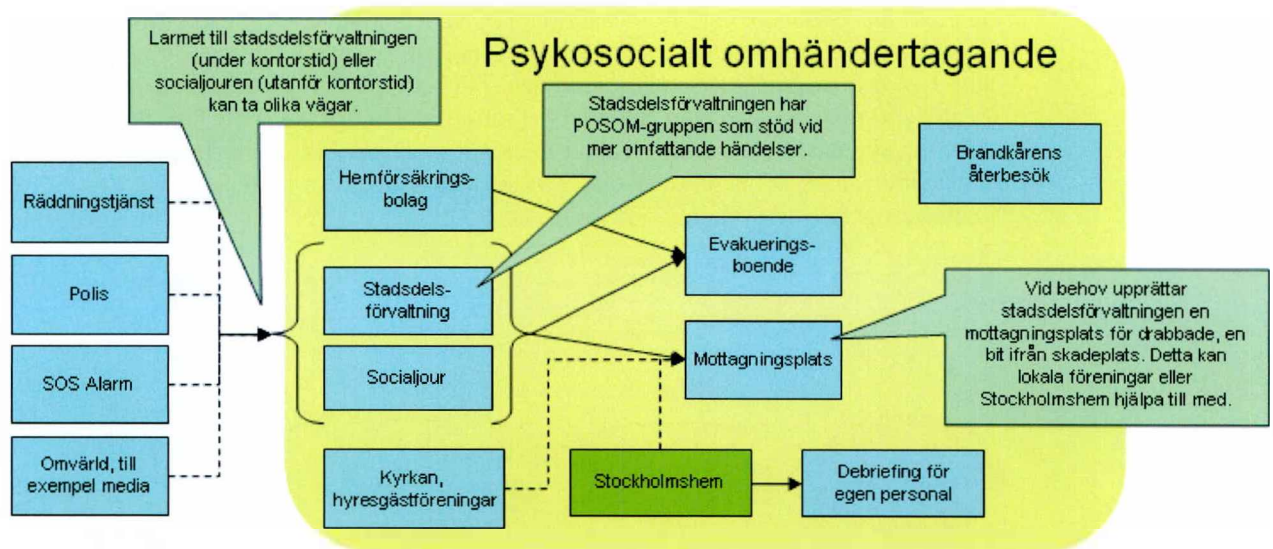
²⁰ Ibid.

²¹ Skarpnäcks krisledningsplan 2009

Övriga organisationer

Organisationer som finns i närheten, geografiskt eller organisatoriskt, kan komma att stödja verksamheten på skadeplats. Till exempel har kanske en hyresgästförening möjlighet att öppna en lokal att samlas i, och möjlighet att erbjuda enklare förtäring.²²

Figur 3 sammanfattar vilka aktörer som är involverade i det psykosociala omhändertagandet.



Figur 3: Det psykosociala omhändertagandet påbörjas direkt på skadeplats och kan pågå, i olika former, under flera veckor.

2.3 Återställning

Stockholmshem får i slutet av en räddningsinsats viktig information om risker på platsen genom räddningsledaren och den blankett som brukar överlämnas (se bilagor). I figur 4 är detta markerat som "överlämning av skadeplatsansvar" respektive "överlämning av arbetsplatsansvar". Restvärdesledaren lämnar information och ansvar för skadeplatsen som arbetsplats.

S:t Erik försäkring

S:t Erik Försäkring är ett försäkringsbolag som har till uppgift att skydda Stockholm stads tillgångar och verksamheter. Bolaget ingår i koncernen Stockholms stadshus AB, som är moderbolag för Stockholms stads aktiebolag. S:t Erik Försäkring försäkrar alla fastigheter som ägs av Stockholms stad, och eftersom Stockholmshem är kommunägt är hela fastighetsbeståndet försäkrat genom S:t Erik Försäkring.

S:t Erik Försäkrings roll är att identifiera och hantera försäkringsbara risker i samverkan med kunderna inom Stockholms stads kommunkoncern. S:t Erik Försäkring ska i samverkan med stadsledningskontoret stödja stadens förvaltningar och bolag i arbetet med att identifiera risker, förebygga och begränsa skador samt minimera konsekvenser.²³

S:t Erik Försäkring bistår under hela skadeprocessen och till sin hjälp har de en upphandlad skaderegleringsfirma, i dagsläget Cunningham Lindsey (CL), som utifrån S:t

²² Intervju Kicki Elofsson, Denise Melin (2010-05-25)

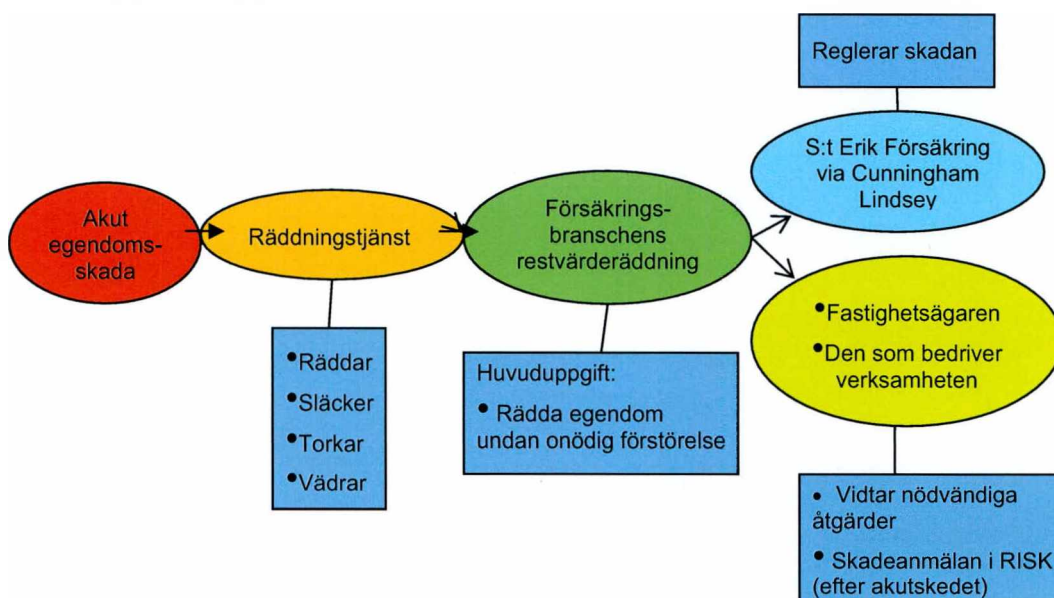
²³ Säkerhetsprogram för Stockholms stad 2009-2012

Eriks försäkrings brev och villkor besiktigar och sköter skaderegleringen vid egendomsskador, ansvarsskador och personskador.²⁴

Självriskén för egendomsskador gällande fastigheter är generellt tio prisbasbelopp (vilket 2010 motsvarar 424 000 kronor).

Vid en **akut egendomsskada** är förloppet så som illustreras av Figur 4 nedan.

Räddningstjänsten utför akut restvärdesräddning och restvärdesledaren tar över för vidare åtgärder. Kontakt med S:t Erik Försäkring görs via Cunningham Lindsey's journummer. CL gör sedan en bedömning om vad som ur försäkringssynpunkt eventuellt behöver göras akut. Det är fastighetsägaren, alternativt den som bedriver verksamheten, som har ansvaret för att vidta nödvändiga åtgärder för att begränsa skadan och återställa fastigheten, t.ex. anlita bevakningsföretag, entreprenörer m.m. CL kan dock bistå med sin kompetens. När skadan inte längre är i akutskedet ska en skadeanmälan göras i stadens incidentrapporteringsystem RISK, se nedan.



Figur 4 Skadereglering vid akut egendomsskada (S:t Erik försäkrings AB)

När skadan inte är i akutskedet görs en skadeanmälan till S:t Erik Försäkring i stadens incidentrapporteringsystem, RISK. S:t Erik Försäkring skickar över skadan till CL, som sedan sköter all kontakt med den skadelidande (fastighetsägare, hyresgäst m.fl.). Det är den skadelidande som bistår CL med all dokumentation i form av t.ex. avtal, fakturor, kvitton m.m. som behövs. Det är fastighetsägarens ansvar att återställa byggnaden genom att anlita entreprenörer. Efter avslutad skadereglering översänder CL en rekommendation i form av en rapport till S:t Erik Försäkring som sedan betalar ut ev. ersättning till den skadelidande.²⁵

Hemförsäkringsbolag

Hyresgästens hemförsäkringsbolag skall bekosta ett boende för hyresgästen om denna inte har anhöriga eller vänner att bo tillfälligt hos. Restvärdesledaren på plats är försäkringsbolagets representant och ska tillgodose de nödställdas behov.²⁶

²⁴ Intervju Margareta Hegborn (2010-06-08)

²⁵ Intervju Margareta Hegborn (2010-06-08)

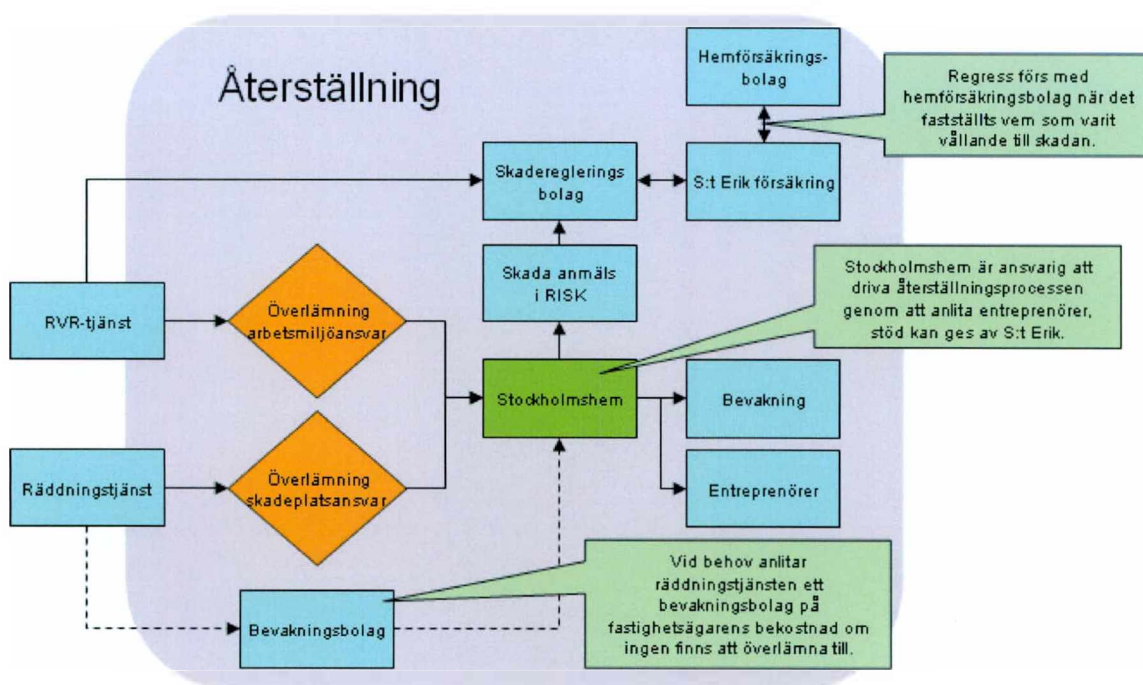
²⁶ Ibid.

Bevakningsbolag

Stockholmshem har avtal med bevakningsbolag som står för jourtelefon utanför kontorstid. (I augusti 2010 är detta bolag Falck.) Bevakningsbolaget sköter alltså utalarmeringen av jourpersonal utanför ordinarie arbetstid, om till exempel ett larm om en brand kommer in. Ett bevakningsbolag är också upphandlade för att kunna kallas in för extra bevakning av en olycksdrabbad fastighet, efter till exempel en brand där lägenhetsdörrar är uppbrutna av brandförsvaret.

Om det inte finns någon att överlämna ansvar för skadeplatsen till, efter att räddningsinsatsen är avslutad kan räddningsledaren anlita ett bevakningsbolag att bevaka platsen om det bedöms nödvändigt. Detta görs på fastighetsägarens bekostnad.

Figur 5 visar de aktörer som involveras i återställningsarbetet, efter att räddningsinsatsen är avslutad. Vissa akuta åtgärder kan inledas medan räddningsinsatsen pågår.



Figur 5: Principiell skiss över avslutningen av en räddningsinsats med överlämning av ansvar och inledningen av återställningsarbetet.

2.4 Massmediernas roll

Massmedier ska i sin informativa roll beskriva händelser och räddningsinsatser för allmänheten. Underlag till denna information kommer vanligen från räddningsledaren eller polisinsatschefen.

Polisen kan också använda sig av massmedier, för att vid händelser som kräver avspärningar, få hjälp med att informera allmänheten. I massmediernas granskande roll kan massmedier komma att kontakta Stockholmshem angående förhållanden i olycksfastigheten som ligger under Stockholmshems ansvar. Då massmedier kontaktar går det alltid att hänvisa frågor till ansvarig chef, informationschef eller VD. Vid kontakter med massmedier ska man alltid tänka på att:²⁷

- inte kommentera osäkra uppgifter.
- undvika att spekulera, hålla sig till fakta.

²⁷ Info i säkerhetspärmen

- svara på frågor inom sitt eget område.
- återkomma med svar om man är osäker.
- hänvisa i ansvarsfrågor till utredning.

2.5 Sammanfattning

Tabellen på nästa sida sammanfattar tidigare nämnda aktörers ansvar i de olika faserna, samt varifrån de vanligtvis får ett larm. Av tabellen framgår för varje aktör den "normala" eller vanligaste larmvägen, alltså vem aktören blir kontaktad av. Därefter listas identifierade ansvarsområden fördelade på *den akuta fasen* av händelsen, *psykosocialt omhändertagande* och *återställningsfasen*. Dessa faser är inte helt åtskiljbara, vilket gör att vissa ansvarsområden återkommer i flera kolumner.

Tabell 1: Sammanfattning av ansvarsområden på en skadeplats

Aktör	Larmas/kontaktas av	Ansvarsområde		
		Akut fas	Psykosocialt omhändertagande	Återställning
SOS Alarm	Allmänheten	Utlarmning av resurser		
Brandförsvaret	SOS-Alarm	Rädda liv, begränsa olyckan		Avsluta räddningstjänsten Överlämning av skadeplatsansvar till Stockholmshem
		RL leder och samordnar räddningsinsatsen		
		Dokumentation		
		Uppsamlingsplats		
		Kan begära upprättande av mottagningsplats av stadsdelsförvaltningen.		
		Bestutar när personer ska föras över uppsamlingsplats till mottagningsplats. Akut RVR samt beslut om RVR-L		
Ambulans	SOS-Alarm	Insatsläkaren stödjer RL		
		Akut sjukvård		
		Transporter till sjukhus		
Polis	SOS-Alarm	Stödja RL		
		Förteckna alla skadade, veta vart de transporteras.		
		Transporter mellan skadeplats/olycksplats/upsamlingsplats till mottagningsplats.		
		Avspärrning, utrymning och eftersökning		
		Underätta anhöriga		
Restvärdesledare RVR-L	RL	Arbetsmiljön på olycksplatsen	Akut restvärdesräddning	Överlämning av arbetsplatsansvar till Stockholmshem
			Arbetsmiljön på olycksplatsen	Rapportera till aktuellt skadereglerings bolag.
			Hjälpa de nödställda som har hemförsäkring med tillfälligt boende.	
Stockholmshem	Stockholmshems distriktkontor	Samla fakta (Vad?, var?, när? Hur?, osv)	Informera, visa förståelse för hyresgäster	Ordna bevakning
	Stockholmshems felanmälan	Eskalering av intern personal. Följ beredskaps- och säkerhetspärmen	Debriefing av egen personal	Återställningsprocessen
	Falk (utanför ordinarie arbetstid)	Stödja/bistå RL, RVR-L (nycklar, hyresgästlistor, mm)	<i>Kan vara behjälplig i hyresgästernas sökande på evakueringsbostad</i>	Anmäla skada i RISK
	omvård, media	Informera, visa förståelse för hyresgäster	<i>Kan stödja kyrkan/annan verksamhet.</i>	
Stadsdelsförvaltningen	SOS-Alarm Brand- eller polismyndigheternas Socialjouren		Beslut om aktivera POSOM-gruppen	
			Beslut om upprättande och bemanning av mottagningsplats Akuta psykosociala ansvaret Hjälper de nödställda som saknar hemförsäkring med tillfälligt boende. Aktivera/lämna över ansvaret till berörd stadsdelsförvaltning.	
Socialjouren	SOS-Alarm Brand- eller polismyndigheternas ledningscentral		Endast utanför kontorstid Akuta psykosociala ansvaret	
			Hjälper de nödställda som saknar hemförsäkring med tillfälligt boende.	
			Aktivera/lämna över ansvaret till berörd stadsdelsförvaltning.	
S:t Erik försäkring				Skadereglering Stötta Stockholmshem i återställningsprocessen
Hemförsäkringsbolag			Bekosta tillfälligt boende för de som har hemförsäkring	Bekosta tillfälligt boende för de som har hemförsäkring
Bevakningsbolag	Stockholmshem	Utlarmning av jourpersonal utanför ord. arbetstid (kontrakt med Falk)		Stockholmshem samt RL kan begära bevakning av skadeplats
	Allmänheten, hyresgäster Räddningstjänst			
Kyrkan, andra trossamfund			<i>Kan bistå med stöd och hjälp till de drabbade Kan biträda vid underrättelser om dödsfall</i>	
Massmedier	Allmänheten, hyresgäster	<i>Polisen kan använda sig av massmedier för att sprida information till allmänheten.</i>	<i>Polisen kan använda sig av massmedier för att sprida information till allmänheten.</i>	

3 Lagar och styrande dokument

Lagar som det hänvisas till i Stockholmsstads säkerhetsprogram, i stadsdelsförvaltningarnas krisledningsplan samt sådana identifierade under intervjuer och som påverkar aktörernas agerande vid en olycka redovisas nedan. Även förordningar, föreskrifter och allmänna råd till nedanstående lagar skulle kunna vara av intresse även om de inte redovisas här. Det finns också andra styrande dokument, såsom stadens säkerhetsprogram att tillgå.

Av lagarna är delar ur *lag om skydd mot olyckor* samt ur *arbetsmiljölagen* av extra intresse för Stockholmsshems arbete på skadeplats och vid det återuppbyggande arbetet efteråt. Korta, men för Stockholmshem relevanta delar av dessa två återfinns därför som del av kapitlet.

- Kommunallagen (SFS 1991:900)
- Lag om skydd mot olyckor (LSO) (SFS 2003:778)
- Lag om kommuners och landstings åtgärder inför och vid extraordinära händelser i fredstid och höjd beredskap (SFS 2006:544)
- Säkerhetsskyddslagen (SFS 1996:627)
- Arbetsmiljölagen (AML) (SFS 1977:1160)
- Socialtjänstlag (2001:453)

3.1 Lag om skydd mot olyckor

Den lag som styr brandförsvarets uppgifter och mandat under en händelse såsom brand är Lagen om skydd mot olyckor. Denna syftar till, som det står:

att i hela landet bereda människors liv och hälsa samt egendom och miljö ett med hänsyn till de lokala förhållandena tillfredsställande och likvärdigt skydd mot olyckor

Detta görs dels förebyggande genom att ställa krav på ägare:

Ägare av byggnader eller andra anläggningar, där det med hänsyn till risken för brand eller konsekvenserna av brand bör ställas särskilda krav på en kontroll av brandskyddet, skall i skriftlig form lämna en redogörelse för brandskyddet. En nyttjanderättshavare skall ge ägaren de uppgifter som behövs för att denne skall kunna fullgöra sin skyldighet

Med räddningstjänst menas samtidigt den insats som staten, eller kommunen, ansvarar för vid olyckor eller vid överhängande fara för olyckor för att förhindra, eller begränsa skador på människor, egendom eller miljö. Samtidigt innebär lagen att detta endast gäller:

om detta är motiverat med hänsyn till behovet av ett snabbt ingripande, det hotade intressets vikt, kostnaderna för insatsen och omständigheterna i övrigt

Kriterierna ovan måste således vara uppfyllda för att det skall benämnas räddningstjänst. Den som leder insatsen benämns räddningsledare. Under insats har räddningsledaren vida befogenheter för att lösa sin uppgift:

Om fara för liv, hälsa eller egendom eller för skada i miljön inte lämpligen kan hindras på något annat sätt, får räddningsledaren vid en räddningsinsats bereda sig och medverkande personal tillträde till annans fastighet, avspärra eller utrymma områden, använda, föra bort eller förstöra egendom samt göra andra ingrepp i annans rätt, i den mån ingreppet är försvarligt med hänsyn till farans beskaffenhet, den skada som vållas genom ingreppet och omständigheterna i övrigt

I det fall räddningsledaren använder sig av detta lagstöd följer också att:

Den som med stöd av 2 § har beslutat om avspärrning eller utrymning, skall i skäligen omfattning hjälpa till med att ordna uppehälle för dem som till följd av åtgärden är i behov av det

Om egendom tas i anspråk genom en åtgärd enligt 6 kap. 5 §, är ägaren eller nyttjanderättshavaren berättigad till ersättning för förlorad avkastning eller nytta

Dessa befogenheter gör också att det finns krav ställda på vem som kan vara räddningsledare:

Räddningschefen är räddningsledare men får utse någon annan som uppfyller de behörighetskrav som föreskrivs

Efter insats, när räddningsledaren anser att något av de fyra kriterierna ovan inte uppfylls längre, lämnas ansvaret tillbaka till den som tiden innan händelsen hade ansvaret.

En räddningsinsats är avslutad när den som leder insatsen (räddningsledaren) fattar beslut om detta. Beslutet skall redovisas i skriftlig form. När en räddningsinsats är avslutad skall räddningsledaren, om det är möjligt, underrätta ägaren eller nyttjanderättshavaren till den egendom som räddningsinsatsen har avsett om behovet av bevakning, restvärdeskydd, sanering och återställning. Behövs bevakning med hänsyn till risken för nya olyckor men kommer bevakningen inte till stånd, får räddningsledaren utföra bevakningen på ägarens eller nyttjanderättshavarens bekostnad

Detta innebär till exempel att fastighetsägaren, eller av denne utsände, kan komma att få skriva under (se bilaga 1: *Överenskommelse om efterföljande åtgärder efter avslutad räddningsinsats*) på att ansvaret tas över och bli informerad om vilka åtgärder som det finns behov utav. Denna blankett är inte ett lagkrav, utan lämnas över för att förtydliga för fastighetsägaren vilka insatser som kan behöva göras, för att på så sätt underlätta det fortsatta arbetet.

Försök skall även göras i att klarlägga orsaken till händelsen:

När en räddningsinsats är avslutad skall kommunen se till att olyckan undersöks för att i skäligen omfattning klarlägga orsakerna till olyckan, olycksförloppet och hur insatsen har genomförts.

Den som utför en undersökning enligt första stycket har rätt att få tillträde till olycksplatsen. Polismyndigheten skall lämna den hjälp som behövs.

3.2 Arbetsmiljölagen

Arbetsmiljölagen inleder med att säga att:

Arbete skall planläggas och anordnas så, att det kan utföras i en sund och säker miljö

Som arbetsgivare har Stockholmshem ett arbetsmiljöansvar. De delar av lagen som bedömts vara mest relevanta på en skadeplats eller under det återuppbyggande skedet redovisas nedan. Denna arbetsplats skiljer sig dock markant från den ordinarie och bedömt så bör riskbilden vara högre än normalt. Dessa nya förutsättningar kan vara svåra att som fastighetsägare uppfatta, vilket medför att det är viktigt att samverka med räddningsledaren och restvärdesledaren innan samordningsansvaret för arbetsmiljön tas över. (Se bilaga 2: *Samordningsansvaret för arbetsmiljön på skadeplatsen*.) Denna text gör inte anspråk på att redovisa alla lagkrav som styr arbetsmiljön utan snarare att trycka på vissa identifierade punkter.

De arbetshygieniska förhållandena när det gäller luft, ljud, ljus, vibrationer och liknande skall vara tillfredsställande. Betryggande skyddsåtgärder skall vidtagas

mot skada genom fall, ras, brand, explosion, elektrisk ström eller liknande. Lag (2003:365).

Kan betryggande skydd mot ohälsa eller olycksfall icke nås på annat sätt, skall personlig skyddsutrustning användas. Denna skall tillhandahållas genom arbetsgivarens försorg

Arbetsgivaren skall systematiskt planera, leda och kontrollera verksamheten på ett sätt som leder till att arbetsmiljön uppfyller föreskrivna krav på en god arbetsmiljö

Arbetsgivaren skall se till att arbetstagaren får god kännedom om de förhållanden, under vilka arbetet bedrivs, och att arbetstagaren upplyses om de risker som kan vara förbundna med arbetet.

Arbetsgivaren skall förvissa sig om att arbetstagaren har den utbildning som behövs och vet vad han har att iaktta för att undgå riskerna i arbetet. Arbetsgivaren skall se till att endast arbetstagare som har fått tillräckliga instruktioner får tillträde till områden där det finns en påtaglig risk för ohälsa eller olycksfall.

De som samtidigt, eller i tidsmässig anslutning till varandra, bedriver verksamhet på ett gemensamt arbetsställe, ska samråda och gemensamt verka för att åstadkomma tillfredsställande skyddsförhållanden

3.3 Andra styrande dokument

3.3.1 Stockholms stads säkerhetsprogram

Säkerhetsprogrammet är ett styrdokument som anger inriktningen för stadens säkerhetsarbete. Programmen anger att säkerhetsarbetet utgörs av tre viktiga delar:

- det förebyggande arbetet (förberedande arbete).
- krishantering, kontinuitet och kriskommunikation (den akuta krishanteringen).
- utvärdering och lärande (återuppbyggnad).

Det innebär att förvaltningar och bolag ska beskriva och skapa en egen förståelse och tolkning av dessa delar, så att de känns relevanta för den egna verksamheten och resulterar i effektiva åtgärder där arbetet behöver stärkas. Programmet anger att ansvar för dessa delar i säkerhetsarbetet ligger på de olika förvaltningarna och bolagen, och att dessa själva ska vara medvetna om sina risker och hur de kan hanteras.²⁸

Stockholms stad ska ha en god förmåga att hantera olyckor, vilket innebär att kunna genomföra åtgärder för att rädda liv, upprätthålla viktiga verksamheter och att ge medarbetare och medborgare korrekt information. Förutsättningar för detta är bland annat erfarenhetsåterföring, utbildning och övning. Stadens verksamheter ska säkerställa hur den egna verksamheten ska kunna upprätthållas vid en olyckshändelse.²⁹

Säkerhetsprogrammet anger också att det i varje stadsdelsförvaltning ska finnas grupper för psykosocialt omhändertagande, POSOM-grupper. POSOM-gruppen är en lokal samordnings- och ledningsfunktion som etableras vid behov.³⁰

3.3.2 Stockholms stads riktlinjer

Stadsledningskontoret ger ut riktlinjer som beskriver hur uppgifter som omnämns i säkerhetsprogrammet ska utföras. *RIKTLINJE Psykosocialt omhändertagande, roller och*

²⁸ Stockholms stads säkerhetsprogram 2009-2012, sid. 6

²⁹ Ibid. Sid. 9, 20

³⁰ Ibid. Sid. 20

ansvar beskriver bland annat socialjourens och stadsdelsförvaltningarnas ansvar vid störningar, allvarliga och extraordinära händelser. *Stadsdelsförvaltningarna* ska se till att det finns en beredskap och en organisation för psykosocialt omhändertagande av människor inom stadsdelens geografiska yta. *Socialjouren* (socialtjänst- och arbetsmarknadsförvaltningen, SAF) ansvarar för samordning av psykosocialt omhändertagande om det drabbar flera förvaltningar samtidigt.³¹

Ansvaret för det psykosociala omhändertagandet vilar under kontorstid på stadsdelsförvaltningarna, inom deras geografiska ansvar. Efter kontorstid tar socialjouren över ansvaret i hela kommunen. Vid störningar och allvarliga händelser efter kontorstid ansvarar socialjouren för att socialtjänstens insatser fungerar. Vid allvarlig händelse ansvarar socialjouren också för att berörd stadsdelsdirektör informeras, vilken gör bedömningen om POSOM i förvaltningen ska aktiveras. Vid en allvarlig händelse informerar socialtjänsten också Socialtjänst- och arbetsmarknadsförvaltningens direktör, som informerar stadsdirektören. Stadsdirektören bedömer om den centrala krisledningsorganisationen ska aktiveras.

3.3.3 Avtal med RVR-tjänst

Storstockholms brandförsvaret har genom avtal med Försäkringsbranschens Restvärdestjänst (RVR-tjänst) åtagit sig att utföra akut restvärdesskydd, även om detta inte krävs av brandförsvaret genom Lagen (SFS 2003:778) om skydd mot olyckor. Akut restvärdesskydd innebär att genomföra akuta begränsande åtgärder för att i den aktuella byggnaden skapa torr och rökfri miljö. Akut restvärdesräddning kan initieras av räddningsledaren och bedrivs under 16 mantimmar.³² Räddningsledaren kan utföra räddningsarbete av egendom, men har dock inte samma befogenheter som en restvärdesledare att till exempel ordna evakueringsbostäder på försäkringsbolagens bekostnad.³³

³¹ RIKTLINJE Psykosocialt omhändertagande (2009-12-01)

³² Wittberg, Stefan *Instruktion för restvärdesledning*, ID OI2-19 (2009-01-28)

³³ Intervju Stefan Wittberg (2010-06-01)

4 Diskussion

Under intervjuer med aktörer, som på olika sätt är inblandade i hanteringen av en brand, har förslag till hur Stockholms hem kan agera uppkommit. Några av dessa diskuteras här.

4.1 Första kontakten med räddningstjänsten

Då räddningstjänsten verkar på en olycksplats kan det vara av stort värde att en person från fastighetsägaren är på plats och tillgänglig för att svara på frågor om byggnaden och dess innehåll. Denna person bör dels ha *lokalkännedom*, vilket de andra aktörerna saknar om objektet, men framförallt fullt ut ha *mandat* att från Stockholms hem göra det som krävs. Utöver det kan till exempel nycklar vara bra att ha tillgång till, då det både sparar tid, men även pengar, om brandförsvaret slipper bryta upp dörrar.

Ofta försöker brandförsvaret kontakta fastighetsägaren, om det står klart vem som äger byggnaden. Detta är dock inte första prioritet vid en släckningsinsats. Innan räddningstjänsten lämnar olycksplatsen försöker de alltid att kontakta fastighetsägaren. Om ingen är på plats, och det bedöms som nödvändigt, kallar räddningsledaren in ett vaktbolag som kontrollerar platsen tills vidare.

Det är önskvärt att en person från fastighetsägaren finns på plats *inom en timme* från det att räddningstjänsten kommit till platsen, dröjer det längre är det mycket möjligt att räddningstjänsten redan hunnit avsluta insatsen och lämnat platsen.

En representant från Stockholms hem skulle kunna hjälpa till med:

- lokalkännedom, svara på frågor som:
 - finns det gas i byggnaden?
 - finns några speciella, stora värden i byggnaden?
 - ritningar över byggnaden.
- bistå med nycklar till utrymmen som räddningstjänsten annars skulle behöva bryta upp.
- slå igen dörrar och fönster, efter avslutad insats.
- hyresgästlista (polisen hjälper till att kontakta saknade).
- ordna bevakning.

Om det inte är möjligt att personal kommer till olycksplatsen medan räddningstjänsten fortfarande är där så är huvudsaken att brandförsvaret har ett telefonnummer att ringa, när som helst, och att de därmed kan komma i kontakt med någon från fastighetsägaren, så fort som möjligt.

SOS Alarm har viss information om varje specifik byggnad, då ett larm görs från en viss adress. Informationen är dock begränsad. Parallellt har SOS Alarm en affärsverksamhet som säljer informationstjänster när ett larm går. Denna verksamhet är dock fristående från larmtjänsten.

4.2 Snabbt komma igång med återställningsarbetet

Det är viktigt att omgående efter en skada ta kontakt med S:t Erik försäkrings, eftersom det kan medföra effektivare lösningar. Exempelvis är S:t Erik Försäkring kunniga på specialåtgärder som måste initieras tidigt för att minska skadeutfallet. Men en tidig kontakt är också viktigt för att:

- restvärdesskydd minskar kostnaderna.

- stockholmshem ska få en snabb information om rätt till ersättning för skada och extrakostnader.
- göra det möjligt att utreda skadeorsak och eventuellt kräva ersättning från skadevällare.
- bättre kassaflöde hos förvaltning/bolag.

Från Stockholmshem sida är det viktigt att tänka på att:

- vara behjälplig med nödvändig dokumentation.
- försäkringsbolaget avgör om skadan är ersättningsbar eller inte.
- inte ta på sig något ansvar på skadeplatsen. Be skadelidande komma in med ett skriftligt krav.
- ansvarsförsäkringen inte gäller mellan stadens förvaltningar och bolag.

4.3 Hantering av evakueringsbostäder

Att se till att en restvärdesledare kommer till platsen är en bra väg att lösa problem som kan uppstå vid samverkan med hemförsäkringsbolag. Restvärdesledaren är försäkringsbolagets representant och har befogenheter att ta beslut om nödvändiga akuta åtgärder, exempelvis evakueringsbostäder och dylikt. Restvärdesledaren kan även stödja räddningsledaren i insatsen för att minska kostnaderna direkt för S:t Erik Försäkring och andra försäkringsbolag.³⁴

Det händer att hyresgäster står utan hemförsäkring, vilket gör att de faller utanför restvärdesledarens ansvar. Dessa personer har stadsdelsförvaltningen, respektive socialjouren, ansvar för att ta hand om, i fall händelsen sker på natten. Socialtjänsten kan, om personerna i fråga inte har anhöriga eller vänner att åka hem till, hjälpa till med ett temporärt boende. Det är inte socialtjänstens uppgift att hitta ett helt nytt boende till personerna. Om det är blir nödvändigt måste den enskilde ansöka om försörjningsstöd för att den vägen få hjälp med boende.³⁵

Stadsdelsförvaltningens erfarenhet är att alla blir hjälpsamma vid en stor händelse. Förvaltningarna i olika delar av staden kan ta hjälp av varandra om en incident är större än de själva mäktar med att hantera.³⁶

³⁴ Intervju Margareta Hegborn

³⁵ Intervju Kicki Elofsson, Denise Melin (2010-05-25)

³⁶ Ibid.

5 Slutsatser

Syftet med denna studie har varit att utreda ansvarsförhållanden på en skadeplats. Genom intervjuer, lagar och styrande dokument har ansvarsområden kunnat beskrivas. En tabell som sammanfattar ansvarsområdena finns på sida 19.

Ytterligare ett syfte med studien har varit att ta reda på vad som förväntas av Stockholmshem på en skadeplats. Det har framkommit att räddningstjänsten gärna tar emot stöd av en representant från fastighetsägaren, som har lokalkännedom och mandat att vidta vissa åtgärder på byggnaden.

En representant från Stockholmshem skulle kunna hjälpa till med:

- lokalkännedom, svara på frågor som:
 - finns det gas i byggnaden?
 - finns några speciella, stora värden i byggnaden?
 - ritningar över byggnaden.
- bistå med nycklar till utrymmen som räddningstjänsten annars skulle behöva bryta upp.
- slå igen dörrar och fönster, efter avslutad insats.
- hyresgästlista (polisen hjälper till med att kontakta saknade).
- ordna bevakning.

6 Referenser

6.1 Lagar

- Kommunallagen (SFS 1991:900)
- Lag om skydd mot olyckor (LSO) (SFS 2003:778)
- Lag om kommuners och landstings åtgärder inför och vid extraordinära händelser i fredstid och höjd beredskap (SFS 2006:544)
- Säkerhetsskyddslagen (SFS 1996:627)
- Arbetsmiljölagen (AML) (SFS 1977:1160)
- Socialtjänstlag (2001:453)

6.2 Internet

- Stockholms stads hemsida (2010-06-09):
<http://www.stockholm.se/FamiljOmsorg/Stod--och-krisjourer/>
- Brandskyddsföreningens webbsida (2010-06-18):
www.brandskyddsforeningen.se/web/RVR-ledare_1.aspx

6.3 Personliga kontakter

Personliga intervjuer genomfördes med:

- Förvaltare på Stockholms hem, Åke Nordh, Fredrik Ericsson och Nicklas Tolf (2010-05-27)
- Stadsdelsförvaltningen på Södermalm, Kicki Elofsson och Denise Melin (2010-05-25)
- S:t Erik försäkrings AB, Margareta Hegborn (2010-06-08)
- Socialjouren, Maj-Stina Samuelsson (2010-06-08)
- Storstockholms brandförsvaret, Bo Tingland (fokus räddningsledning) (2010-06-24)
- Storstockholms brandförsvaret, Stefan Wittberg (fokus restvärdesräddning) (2010-06-01)

Telefonintervju genomfördes med

- SOS Alarm Stockholm, Monica Nordström (2010-07-02)

6.4 Dokument

- Wittberg, Stefan *Instruktion för restvärdesledning*, ID OI2-19 (2009-01-28)
- RIKTLINJE Psykosocialt omhändertagande (2009-12-01)
- Stockholms stads säkerhetsprogram 2009-2012
- Skarpnäcks krisledningsplan 2009
- Storstockholms brandförsvaret, *Instruktion Restvärdesräddning OI2-19* (upprättad 090128)

7 Bilagor

Bilaga 1: Överenskommelse om efterföljande åtgärder efter avslutad räddningsinsats



Storstockholms
brandförsvär

Räddningstjänstens exemplar

Överenskommelse om efterföljande åtgärder efter avslutad räddningsinsats

Överenskommelse om åtgärder efter avslutad räddningsinsats enligt lagen (2003:776) om skydd mot olyckor 3 kap 9§ när räddningstjänsten enligt 1 kap 2§ är avslutad.

Datum:	Klockan:	Larmnummer:
Typ av nödläge/insats:		
Adress:		
Kommun:		
Räddningsledare:	Telnr. Räddningsledare:	
Räddningsledaren enligt ovan, överlämnar efter avslutad räddningstjänst ansvaret för den fortsatta verksamheten till: Namn:		
Organisation:		
Adress:		
Telnr.:		
Restvärdesledare (RVR):		
Tel.nr. till restvärdesledare:	RVR-rapport nr:	
Parterna är eniga om att följande åtgärder skall vidtagas för den fortsatta verksamheten:		
<input type="checkbox"/> RVR <input type="checkbox"/> Bevakning <input type="checkbox"/> Sanering <input type="checkbox"/> Återställning <input type="checkbox"/> Annat	<hr/> <hr/> <hr/> <hr/>	
Datum och tidpunkt för överlämnande:		

Räddningsledare

Mottagare

.....

.....

Denna överenskommelse är upprättad i två exemplar av vilka parterna tagit varsitt

AP

Lagtext på sista sidan



Storstockholms
brandförsvär

Lag (2003:778) om skydd mot olyckor

1 kap.

Inledande bestämmelser

2 § Med räddningstjänst avses i lagen de räddningsinsatser som staten eller kommunerna skall ansvara för vid olyckor och överhängande fara för olyckor för att hindra och begränsa skador på människor, egendom eller miljö.

Till räddningstjänst hänförs också räddningsinsatser som görs enligt 4 kap. 1-4 §§ utan att det har inträffat någon olycka eller föreligger överhängande fara för en olycka.

Staten eller en kommun skall ansvara för en räddningsinsats endast om detta är motiverat med hänsyn till behovet av ett snabbt ingripande, det hotade intressets vikt, kostnaderna för insatsen och omständigheterna i övrigt.

I denna lag behandlas endast sådana räddningsinsatser som avses i denna paragraf.

3 kap.

Efterföljande åtgärder

9 § En räddningsinsats är avslutad när den som leder insatsen (räddningsledaren) fattar beslut om detta. Beslutet skall redovisas i skriftlig form. När en räddningsinsats är avslutad skall räddningsledaren, om det är möjligt, underrätta ägaren eller nyttjanderättshavaren till den egendom som räddningsinsatsen har avsett om behovet av bevakning, restvärdeskydd, sanering och återställning.

Behövs bevakning med hänsyn till risken för nya olyckor men kommer bevakningen inte till stånd, får räddningsledaren utföra bevakningen på ägarens eller nyttjanderättshavarens bekostnad.

Polismyndigheten skall lämna den hjälp som behövs.

Bilaga 2: Samordningsansvaret för arbetsmiljön på skadeplatsen

Samordningsansvaret för arbetsmiljön på skadeplatsen

Skadeställe	Orsak	Datum	Etikett

1. Härmed kvitteras att jag mottagit information om aktuella arbetsmiljörisiker, och att jag övertagit samordningsansvaret för arbetsmiljön på skadeplatsen enligt AML

Datum	Klockan
Överlämnas av Riskvärderare	Mottages av Riskvärderare

2A. Härmed kvitteras att jag mottagit information om aktuella arbetsmiljörisiker, och att jag övertagit samordningsansvaret för arbetsmiljön på skadeplatsen enligt AML

Datum	Klockan
Överlämnas av Riskvärderare	Mottages av Aggregeringsansvarig
	Företag

2B. Härmed kvitteras att jag mottagit information om aktuella arbetsmiljörisiker, och att jag övertagit samordningsansvaret för arbetsmiljön på skadeplatsen enligt AML

Datum	Klockan
Överlämnas av Riskvärderare	Mottages av Fördämlingsrepresentant
	Fördämlingsbolag

2C. Härmed kvitteras att jag mottagit information om aktuella arbetsmiljörisiker, och att jag övertagit samordningsansvaret för arbetsmiljön på skadeplatsen enligt AML

Datum	Klockan
Överlämnas av Riskvärderare	Mottages av Eventyrare
	Företag

FOI är en huvudsakligen uppdragsfinansierad myndighet under Försvarsdepartementet. Kärnverksamheten är forskning, metod- och teknikutveckling till nytta för försvar och säkerhet. Organisationen har cirka 1000 anställda varav ungefär 800 är forskare. Detta gör organisationen till Sveriges största forskningsinstitut. FOI ger kunderna tillgång till ledande expertis inom ett stort antal tillämpningsområden såsom säkerhetspolitiska studier och analyser inom försvar och säkerhet, bedömning av olika typer av hot, system för ledning och hantering av kriser, skydd mot och hantering av farliga ämnen, IT-säkerhet och nya sensorers möjligheter.



FOI
Totalförsvarets forskningsinstitut
Försvarsanalys
164 90 Stockholm

Tel: 08-55 50 30 00
Fax: 08-55 50 31 00

www.foi.se